

B PROGRAM START

At the first program start, you will be asked to:

- Set language and country
- Set the serial interface
- Set company (name/logo)

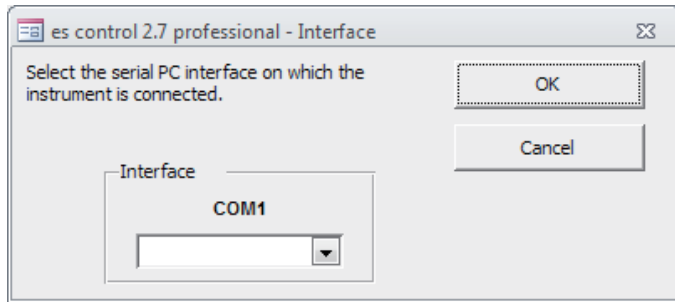
The Help (User Manual) function requires that you have some PDF reader installed on your Computer.

To access the Users Manual, go to ? > **Help**. Or, press the **F1** key on the computer keyboard. The User Manual opens in the language for the selected setup.

C SET THE SERIAL INTERFACE

1. If required, install the software for the USB-IR Driver and connect the adapter cable. See separate instructions.
2. In es control software, select **Settings > Serial Interface** and then select the serial interface used for the data transmission from the test instrument in the "COM" input window.

For example, select **COM 1** and click **OK** to confirm.



License Agreement

BY USING THIS SOFTWARE PRODUCT IN ANY MANNER, YOU ARE AGREEING TO ACCEPT THE FOLLOWING TERMS AND CONDITIONS.

BEHA-AMPROBE grants you a non-exclusive right to use BEHA-AMPROBE es control Software (Product) on a single PC or workstation (node), or on multiple nodes, provided that a multi-use license is obtained from BEHA-AMPROBE and the number of nodes does not exceed the number of nodes for which license fees are paid. This grant of license does not include the right to copy, modify, rent, lease, sell, transfer or distribute the Product or any portion thereof. You may not reverse engineer, decompile, or disassemble the Product.

BEHA-AMPROBE warrants that the Product will perform in its intended environment substantially in accordance with the accompanying written materials for a period of 90 days from the date of license acceptance. BEHA-AMPROBE does not warrant any downloading errors or that the Product will be error free or operate without interruption.

BEHA-AMPROBE DISCLAIMS ALL OTHER WARRANTIES, EITHER EXPRESS OR IMPLIED, BUT NOT LIMITED TO IMPLIED WARRANTIES OF MERCHANTABILITY AND FITNESS FOR A PARTICULAR PURPOSE, WITH RESPECT TO THE SOFTWARE AND THE ACCOMPANYING WRITTEN MATERIALS. In no event shall BEHA-AMPROBE be liable for any damages whatsoever (including, without limitation, indirect, consequential, or incidental damages, damages for loss of business profits, business interruption, loss of business information, or other pecuniary loss) arising out of the use of or inability to use this Product, even if BEHA-AMPROBE has been advised of the possibility of such damages.



es control Software

Quick Reference Guide

ES CONTROL PROFESSIONAL 0100

ES CONTROL PROFESSIONAL 0701-0702/ 0113

ES CONTROL PROFESSIONAL COMPLETE

Consult user manual

- Go to www.beha-amprobe.com to register your product and find more information.
- To view, print, or download the latest manual or supplement, visit www.beha-amprobe.com.

System Requirements

Processor	Pentium® 4 or higher with support of all customary operating systems
Operating system	Microsoft Windows® 7, Windows® 8, Windows® 8.1, and Windows® 10
Memory	256 MB RAM
Hard drive memory	400 MB
Monitor	Super VGA (800 x 600)
Drive	CD-ROM/DVD
Input device	Mouse or compatible
Interface	USB for data transmission

MAIN WINDOW

Module INST - es control 2.7 professional

File Module Edit View Reports Settings ?

Wizard

Client All INST Certificate/Test Distribution current circuit

(NL) Voorbeeldbedrijf

Site

Client

Name: (NL) Voorbeeldbedrijf Client code: 500

Client No: SA300 Remarks: Voorbeel

Contact: Dhr. Jansen

Phone: 01234/56789-0

Mobile phone: 0199/7894561

Fax: 01234/56789-99

Email: info@voorbeeldbedrijf.xxx

Company: Voorbeeldman Apparatenbouw

Location:

Street: Voorbeeldstraat 15

Post code: 12345

City: Voorbeeldstad

KIT CONTENTS

- DVD with BEHA-AMPROBE es control Software (includes Users Manual)
- Quick Reference Guide

A SOFTWARE INSTALLATION

⚠ Caution

Before the installation of the BEHA-AMPROBE es control software, restart Windows or end all running application programs (also programs working in the background, such as virus scanners).

1. Insert the DVD into the computer drive. The SETUP.EXE program starts automatically when the CD-ROM is inserted. If the program does not start automatically, start Windows Explorer and select the DVD drive. Select the SETUP.EXE file with Explorer. Double-click to start the installation.
2. At the prompt, select the installation language (English, German, French, or Dutch). The sub-folders DATA and BACKUP are created in the installation folder. The database ESCONTROLPRO2x.MDB is in the DATA sub-folder. The transmission protocols are also in the DATA folder.
3. Use Settings > Directories to set up the DATA folder. If this folder is not set up, the application uses the DATA sub-folder. Data is backed up in the BACKUP sub-folder. All backup copies of the transmission protocols and the backup of the database are saved to this folder. If no folder is entered, the application uses the BACKUP sub-folder.

Microsoft Access 2010 Run Time will be installed on your computer during installation (if not already present).

Click "Close" when the es control Software installation is complete. The corresponding language version installs and the context menus and error messages show in this language. Depending on the Operating System, you may also be asked to restart the computer after the installation of Access 2010 Run Time is complete.

B PROGRAMMSTART

Beim erstmaligen Programmstart werden Sie zu Folgendem aufgefordert:

- Sprache und Land auswählen
- Serielle Schnittstelle einstellen
- Firma (Name/Logo) auswählen

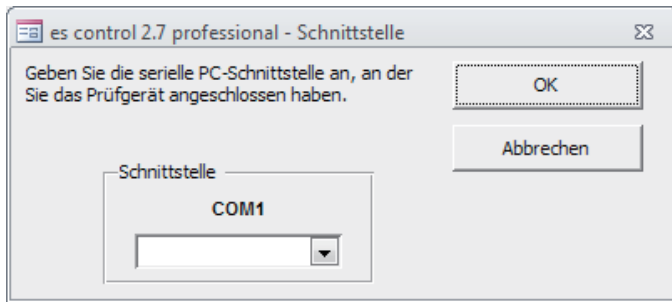
Die Hilfefunktion (Bedienungsanleitung) setzt voraus, dass Sie ein Programm zum Lesen von PDF-Dateien auf Ihrem Computer installiert haben.

Rufen Sie zum Zugreifen auf die Bedienungsanleitung ? > **Hilfe** auf. Oder drücken Sie die Taste **F1** an der Computertastatur. Die Bedienungsanleitung öffnet sich in der Sprache der ausgewählten Einstellungen.

C SERIELLE SCHNITTSTELLE EINSTELLEN

1. Installieren Sie, falls erforderlich, die Software für den USB-IR-Treiber und schließen Sie das Adapterkabel an. Beachten Sie die separaten Anweisungen.
2. Wählen Sie in der Software es control **Einstellung** > **Serielle Schnittstelle** und dann die serielle Schnittstelle zur Datenübertragung vom Prüfgerät im „COM“-Eingabefenster.

Wählen Sie zum Beispiel **COM 1** und klicken Sie zum Bestätigen auf **OK**.



Lizenzvereinbarung

Durch den Einsatz dieser Software auf jedwede Weise stimmen Sie den folgenden Nutzungsbedingungen zu.

BEHA-AMPROBE gewährt Ihnen ein nicht exklusives Recht zur Nutzung der Software es control von BEHA-AMPROBE (nachfolgend kurz „Produkt“ genannt) auf einem einzigen PC oder einem einzigen Endgerät (Workstation/Knoten) oder mit mehreren Endgeräten, sofern eine Mehrbenutzerlizenz von BEHA-AMPROBE erworben wurde und die Endgeräteanzahl nicht die Anzahl von Endgeräten überschreitet, für die Lizenzgebühren gezahlt werden. Diese Lizenzbewilligung umfasst keinerlei Berechtigungen zum Kopieren, Verändern, Vermieten, Verleasen, Verkaufen, Übertragen sowie Verteilen des Produktes gänzlich oder teilweise. Rückentwicklung, Dekompilieren sowie Disassemblieren des Produktes ist nicht gestattet.

BEHA-AMPROBE gewährleistet über einen Zeitraum von 90 Tagen ab Datum der Lizenzannahme, dass das Produkt beim Einsatz in seiner vorgesehenen Umgebung gemäß dem in den schriftlichen Begleitmaterialien definierten Leistungsumfang im wesentlich erfüllt. BEHA-AMPROBE haftet nicht für etwaige Fehler beim Herunterladen oder für Fehlerfreiheit oder unterbrechungsfreien Betrieb des Produktes.

BEHA-AMPROBE lehnt in Bezug auf Software und schriftliche Begleitmaterialien unter anderem sämtliche sonstige Gewährleistungen hinsichtlich Markttauglichkeit und Eignung für einen bestimmten Zweck ab. In keinem Fall haftet BEHA-AMPROBE für jegliche Schäden gleich welcher Art, die durch Nutzung oder Nichtnutzbarkeit des Produktes entstehen, auch wenn BEHA-AMPROBE auf die Möglichkeit des Eintretens solcher Schäden hingewiesen wurde. Zu solchen Schäden zählen unter anderem indirekte, Folge- und beiläufige Schäden, Schäden durch geschäftliche Verluste, Geschäftsunterbrechung, Verlust geschäftlicher Daten sowie sonstige finanzielle Schäden und Verluste.



Software es control

Kurzanleitung

ES CONTROL PROFESSIONAL 0100

ES CONTROL PROFESSIONAL 0701-0702/ 0113

ES CONTROL PROFESSIONAL KOMPLETT

Bedienungsanleitung beachten

- Unter www.beha-amprobe.com können Sie Ihr Produkt registrieren und weitere Informationen finden.
- Aktuellste Anleitungen oder Ergänzungen können Sie unter www.beha-amprobe.com anschauen, drucken oder herunterladen.

Systemvoraussetzungen

Prozessor	Pentium® 4 oder höher mit Unterstützung aller üblichen Betriebssysteme
Betriebssystem	Microsoft Windows® 7, Windows® 8, Windows® 8.1 und Windows® 10
Arbeitsspeicher	256 MB RAM
Festplattenspeicherplatz	400 MB
Monitor	Super VGA (800 x 600)
Laufwerk	CD-ROM/DVD
Eingabegerät	Maus oder kompatibel
Schnittstelle	USB für Datenübertragung

HAUPTFENSTER

Modul 0100 - es control 2.7 professional

Datei Modul Bearbeiten Ansicht Berichte Einstellung ?

Assistent

Kunde (NL) Voorbeeldbedrijf Prüfung Verteiler Stromkreis

Anlage

Kunde

Name: (NL) Voorbeeldbedrijf Kundencode: 500

Kundennummer: SA300 Bemerkungen: Voorbeel

Kontakt: Dhr. Jansen

Telefon: 01234/56789-0

Mobiltelefon: 0199/7894561

Fax: 01234/56789-99

E-Mail: info@voorbeeldbedrijf.xxx

Firma: Voorbeeldman Apparatenbouw

Abteilung:

Straße: Voorbeeldstraat 15

Postleitzahl: 12345

Stadt: Voorbeeldstad

LIEFERUMFANG

- DVD mit Software es control von BEHA-AMPROBE (einschließlich Bedienungsanleitung)
- Kurzanleitung

A SOFTWAREINSTALLATION

⚠ Vorsicht

Vor Installation der Software es control von BEHA-AMPROBE müssen Sie Windows neu starten oder alle laufenden Anwendungsprogramme (auch im Hintergrund laufende Programme, wie Virens Scanner) beenden.

1. Legen Sie die DVD in das Computerlaufwerk ein. Das Programm SETUP.EXE startet automatisch, sobald die CD eingelegt wird. Falls das Programm nicht automatisch startet, starten Sie den Windows Explorer und wählen Sie das DVD-Laufwerk. Wählen Sie die Datei SETUP.EXE im Explorer. Doppelklicken Sie zum Starten der Installation.
2. Wählen Sie bei Aufforderung die Installationssprache (Englisch, Deutsch, Französisch oder Niederländisch). Die Unterordner DATA und BACKUP werden im Installationsordner erstellt. Die Datenbank ESCONTROLPRO2x.MDB befindet sich im DATA-Unterordner. Die Übertragungsprotokolle befinden sich ebenfalls im DATA-Ordner.
3. Richten Sie unter Einstellung > Dateiablage den DATA-Ordner ein. Falls dieser Ordner nicht eingerichtet ist, nutzt die Anwendung den DATA-Unterordner. Daten werden im BACKUP-Unterordner gesichert. Alle Sicherungskopien der Übertragungsprotokolle und die Sicherung der Datenbank werden in diesem Ordner gespeichert. Falls kein Ordner angegeben ist, nutzt die Anwendung den BACKUP-Unterordner.

Microsoft Access 2010 Run Time wird während der Installation auf Ihrem Computer installiert (falls noch nicht vorhanden).

Klicken Sie auf „Schließen“, sobald die Installation der Software es control abgeschlossen ist. Die entsprechende Sprachversion wird installiert und die Kontextmenüs und Fehlermeldungen werden in dieser Sprache angezeigt. Je nach Betriebssystem werden Sie möglicherweise aufgefordert, den Computer nach Installation von Access 2010 Run Time neu zu starten.